

**Акт**  
**государственной историко-культурной экспертизы земель,**  
подлежащих воздействию земляных, строительных, мелиоративных, хозяйственных  
работ, предусмотренных статьей 25 Лесного кодекса Российской Федерации работ по  
использованию лесов (за исключением работ, указанных в пунктах 3, 4 и 7 части 1 статьи  
25 Лесного кодекса Российской Федерации) и иных работ в зоне проведения работ  
по объекту «Строительство производственного корпуса научно-производственного центра  
беспилотных авиационных систем по адресу: г. Казань, ул. Тэцевская»

Казань, 2026

06.05.2026 г.

**Состав акта:**

Основания экспертизы .....	3
Место проведения экспертизы .....	3
Сроки проведения экспертизы .....	3
Сведения об эксперте .....	3
Сведения об экспертах .....	3
Заявление об ответственности. ....	6
Объект экспертизы: .....	7
Цель экспертизы. ....	7
Заказчик экспертизы. ....	7
Представленные документы: .....	7
Сведения о проведенных исследованиях: методы, объем и характер работ.....	7
Перечень документов и материалов, привлекаемых при проведении экспертизы, а также использованной для нее специальной, технической и справочной литературы .....	9
Краткая физико-географическая характеристика района проведения исследований .....	10
Историко-археологическая характеристика района расположения земельного участка .....	11
Результаты натурных работ .....	13
Обоснование выводов экспертизы .....	15
Выводы экспертизы .....	15
Список приложений к Акту историко-культурной экспертизы .....	16
Дата подписания Акта историко-культурной экспертизы .....	16
Приложение 1 .....	16
Приложение 2 .....	18
Приложение 3 .....	21

### Основания экспертизы

Настоящее заключение государственной историко-культурной экспертизы составлено на основании требования государственного органа охраны объектов культурного наследия, в соответствии со ст. 28, 30 Федерального закона от 25.06.2002 №73-ФЗ «Об объектах культурного наследия (памятниках истории и культуры) народов Российской Федерации» (далее: Федеральный закон №73-ФЗ), Постановлением Правительства Российской Федерации от 25 апреля 2024 г. № 530 «Об утверждении Положения о государственной историко-культурной экспертизе» и иных нормативно-правовых актов Российской Федерации.

### Место проведения экспертизы

Российская Федерация, Республика Татарстан, г. Казань, ул. Тэцевская.

### Сроки проведения экспертизы

Начало: 27.04.2026 г.

Окончание: 06.05.2026 г.

### Сведения об эксперте

Обособленное структурное подразделение ГНБУ «Академия наук Республики Татарстан» «Институт археологии имени А.Х. Халикова Академии наук Республики Татарстан». РФ, 420012, г. Казань, ул. Бутлерова, 30. ИНН 1654008987.

### Сведения об экспертах

<b>Фамилия, имя отчество</b>	Губайдуллин Айрат Маратович
<b>Образование</b>	высшее
<b>Специальность</b>	археолог
<b>Ученая степень</b>	д.и.н.
<b>Стаж работы по профилю экспертной деятельности</b>	23 года
<b>Текущее место работы</b>	Обособленное структурное подразделение ГНБУ «Академия наук Республики Татарстан» «Институт археологии им. А.Х. Халикова Академии наук Республики Татарстан»
<b>Должность</b>	г.н.с. отдела средневековой археологии
<b>Документ об аттестации эксперта</b>	Приказ Министерства культуры РФ №1003 от 03.06.2025 г. «Об аттестации экспертов по проведению государственной историко-культурной экспертизы»
<b>Объекты экспертизы</b>	<ul style="list-style-type: none"> <li>- выявленные объекты культурного наследия в целях обоснования целесообразности включения данных объектов в реестр;</li> <li>- документы, обосновывающие исключение объектов культурного наследия из реестра;</li> <li>- документы, обосновывающие включение объектов культурного наследия в реестр;</li> <li>- проектная документация на проведение работ по сохранению объектов культурного наследия;</li> <li>- земли, подлежащие воздействию земляных, строительных, мелиоративных, хозяйственных работ, предусмотренных статьей 25 Лесного кодекса Российской Федерации работ по использованию лесов (за исключением работ, указанных в пунктах 3, 4 и 7 части 1 статьи 25 Лесного кодекса Российской Федерации) и иных работ, в случае, если</li> </ul>

06.05.2026 г.

	<p>указанные земли расположены в границах территорий, утвержденных в соответствии с пунктом 34.2 пункта 1 статьи 9 Федерального закона от 25.06.2002 № 73-ФЗ «Об объектах культурного наследия (памятниках истории и культуры) народов Российской Федерации»;</p> <p>- документация, за исключением научных отчетов о выполненных археологических полевых работах, содержащая результаты исследований, в соответствии с которыми определяется наличие или отсутствие объектов, обладающих признаками объекта культурного наследия, на земельных участках, подлежащих воздействию земляных, строительных, мелиоративных, хозяйственных работ, указанных в статье 30 Федерального закона от 25.06.2002 № 73-ФЗ "Об объектах культурного наследия (памятниках истории и культуры) народов Российской Федерации" работ по использованию лесов и иных работ;</p> <p>- разделы об обеспечении сохранности объекта культурного наследия, включенного в реестр, выявленного объекта культурного наследия, входящие в состав проектной или иной документации, проекты обеспечения сохранности указанных объектов при проведении земляных, строительных, мелиоративных, хозяйственных работ, указанных в статье 30 Федерального закона от 25.06.2002 № 73-ФЗ "Об объектах культурного наследия (памятниках истории и культуры) народов Российской Федерации" работ по использованию лесов и иных работ, включающие оценку воздействия таких работ на указанные объекты и содержащие меры по обеспечению сохранности указанных объектов при проведении таких работ в границах территорий указанных объектов либо на земельном участке, непосредственно связанном с земельным участком в границах территорий указанных объектов.</p>
--	--

<b>Фамилия, имя отчество</b>	Сивицкий Максим Владимирович
<b>Образование</b>	высшее
<b>Специальность</b>	археолог
<b>Ученая степень</b>	-
<b>Стаж работы по профилю экспертной деятельности</b>	10 лет
<b>Текущее место работы</b>	Обособленное структурное подразделение ГНБУ «Академия наук Республики Татарстан» «Институт археологии им. А.Х. Халикова Академии наук Республики Татарстан»
<b>Должность</b>	Научный сотрудник
<b>Документ об аттестации эксперта</b>	Приказ Министерства культуры РФ №571 от 27.03.2026 г. «Об аттестации экспертов по проведению государственной историко-культурной экспертизы»
<b>Объекты экспертизы</b>	<p>- выявленные объекты культурного наследия в целях обоснования целесообразности включения данных объектов в реестр;</p> <p>- документы, обосновывающие включение объектов культурного наследия в реестр;</p>



	<p>- земли, подлежащие воздействию земляных, строительных, мелиоративных, хозяйственных работ, предусмотренных статьей 25 Лесного кодекса Российской Федерации работ по использованию лесов (за исключением работ, указанных в пунктах 3, 4 и 7 части 1 статьи 25 Лесного кодекса Российской Федерации) и иных работ, в случае, если указанные земли расположены в границах территорий, утвержденных в соответствии с пунктом 34.2 пункта 1 статьи 9 Федерального закона от 25.06.2002 № 73-ФЗ «Об объектах культурного наследия (памятниках истории и культуры) народов Российской Федерации»;</p> <p>- документация, за исключением научных отчетов о выполненных археологических полевых работах, содержащая результаты исследований, в соответствии с которыми определяется наличие или отсутствие объектов, обладающих признаками объекта культурного наследия, на земельных участках, подлежащих воздействию земляных, строительных, мелиоративных, хозяйственных работ, указанных в статье 30 Федерального закона от 25.06.2002 № 73-ФЗ "Об объектах культурного наследия (памятниках истории и культуры) народов Российской Федерации" работ по использованию лесов и иных работ.</p>
--	---

<b>Фамилия, имя отчество</b>	Ситдииков Айрат Габитович
<b>Образование</b>	высшее
<b>Специальность</b>	археолог
<b>Ученая степень</b>	д.и.н.
<b>Стаж работы по профилю экспертной деятельности</b>	27 лет
<b>Текущее место работы</b>	Обособленное структурное подразделение ГНБУ «Академия наук Республики Татарстан» «Институт археологии им. А.Х. Халикова Академии наук Республики Татарстан»
<b>Должность</b>	Руководитель (директор)
<b>Документ об аттестации эксперта</b>	Приказ Министерства культуры РФ №1001 от 03.06.2025 г. «Об аттестации экспертов по проведению государственной историко-культурной экспертизы»
<b>Объекты экспертизы</b>	<p>- выявленные объекты культурного наследия в целях обоснования целесообразности включения данных объектов в реестр;</p> <p>- документы, обосновывающие исключение объектов культурного наследия из реестра;</p> <p>- документы, обосновывающие включение объектов культурного наследия в реестр;</p> <p>- документы, обосновывающие изменение категории историко-культурного значения объекта культурного наследия, границ территории объекта культурного наследия;</p> <p>- земли, подлежащие воздействию земляных, строительных, мелиоративных, хозяйственных работ, предусмотренных статьей 25 Лесного кодекса Российской Федерации работ по использованию лесов (за исключением работ, указанных в</p>

	<p>пунктах 3, 4 и 7 части 1 статьи 25 Лесного кодекса Российской Федерации) и иных работ, в случае, если указанные земли расположены в границах территорий, утвержденных в соответствии с пунктом 34.2 пункта 1 статьи 9 Федерального закона от 25.06.2002 № 73-ФЗ «Об объектах культурного наследия (памятниках истории и культуры) народов Российской Федерации»;</p> <ul style="list-style-type: none"> <li>- документация, за исключением научных отчетов о выполненных археологических полевых работах, содержащая результаты исследований, в соответствии с которыми определяется наличие или отсутствие объектов, обладающих признаками объекта культурного наследия, на земельных участках, подлежащих воздействию земляных, строительных, мелиоративных, хозяйственных работ, указанных в статье 30 Федерального закона от 25.06.2002 № 73-ФЗ "Об объектах культурного наследия (памятниках истории и культуры) народов Российской Федерации" работ по использованию лесов и иных работ;</li> <li>- разделы об обеспечении сохранности объекта культурного наследия, включенного в реестр, выявленного объекта культурного наследия, входящие в состав проектной или иной документации, проекты обеспечения сохранности указанных объектов при проведении земляных, строительных, мелиоративных, хозяйственных работ, указанных в статье 30 Федерального закона от 25.06.2002 № 73-ФЗ "Об объектах культурного наследия (памятниках истории и культуры) народов Российской Федерации" работ по использованию лесов и иных работ, включающие оценку воздействия таких работ на указанные объекты и содержащие меры по обеспечению сохранности указанных объектов при проведении таких работ в границах территорий указанных объектов либо на земельном участке, непосредственно связанном с земельным участком в границах территорий указанных объектов;</li> <li>- документация, обосновывающая уточнение сведений об объекте культурного наследия, включенном в реестр, о выявленном объекте культурного наследия;</li> <li>- документация, обосновывающая установление особого режима использования земельного участка, водного объекта или его части, в границах которых располагается объект археологического наследия;</li> <li>- документация, обосновывающая определение категории историко-культурного значения объекта культурного наследия.</li> </ul>
--	---

#### **Заявление об ответственности**

Эксперт несет полную ответственность за достоверность сведений, изложенных в настоящем заключении, в соответствии со ст.ст. 28, 29, 30 Федерального закона «Об объектах культурного наследия (памятниках истории и культуры) народов Российской Федерации» № 73-ФЗ от 25.06.2002 г., с Положением о государственной историко-культурной экспертизе, утвержденным постановлением Правительства РФ от 25 апреля 2024 г. № 530, ст. 307 УК РФ.

06.05.2026 г.

### **Объект экспертизы**

Земельный участок, подлежащий хозяйственному освоению в зоне проведения работ по объекту «Строительство производственного корпуса научно-производственного центра беспилотных авиационных систем» по адресу: г. Казань, ул. Тэцевская (рис.1-2).

В составе проекта 2 площадных земельных участка (с кадастровыми номерами: 16:50:210202:610, 16:50:210202:611) общей площадью 0,94 га (0.0094 кв. км). Территория исследования установлена в соответствии с картографическим материалом, предоставленным заказчиком.

Обследуемый земельный участок (рис. 1-5) расположен в Авиастроительном районе г. Казани Республики Татарстан, в левобережной части Среднего Поволжья. Участок расположен в 30 м от северо-западного угла здания по адресу ул. Тэцевская 12а и в 280 м к востоку-северо-востоку от северо-восточного угла здания проходной Казанского вертолётного завода и примыкает к ул. Тэцевская. В 30 м к югу от участка вдоль ул. Тэцевская проходит путепровод.

Участок ограничен:

- с северной стороны – межквартальным безымянным проездом;
- с восточной стороны – комплексом зданий компании «Энергетика»;
- с южной стороны – ул. Тэцевская;
- с западной стороны – автостоянкой;

Участок подпрямоугольной формы вытянут длинной стороной по линии ЮЮЗ-ССВ. По периметру участок огорожен забором, за пределами которого находятся различные хозяйственные постройки. Рельеф площадки не ровный с понижением к юго-востоку. Обследуемый земельный участок представляет собой строительную площадку, подвержен высокой антропогенной и техногенной нагрузкам. На территории участка расположены строительные вагончики, инженерные сети, складированы строительный материал, грунт. Уложены бетонные плиты для проезда строительной техники. На площадке участка заложено 3 шурфа размерами 1 x 1 м общей площадью 3 кв. м. (рис. 6).

### **Цель экспертизы**

Установление факта наличия или отсутствия на земельном участке, подлежащем хозяйственному освоению по объекту «Строительство производственного корпуса научно-производственного центра беспилотных авиационных систем» расположенного по адресу: г. Казань, ул. Тэцевская объектов культурного наследия, включенных в реестр, выявленных объектов культурного наследия либо объектов, обладающих признаками объекта культурного наследия.

### **Заказчик экспертизы**

Государственное унитарное предприятие «Татинвестгражданпроект» (ГУП «Татинвестгражданпроект») в лице директора Хуснутдинова Аделя Альбертовича, действующего на основании Устава.

### **Представленные документы**

Картографические и проектные материалы по объекту «Строительство производственного корпуса научно-производственного центра беспилотных авиационных систем» расположенного по адресу: г. Казань, ул. Тэцевская представлены ГУП «Татинвестгражданпроект».

Дополнительных сведений, которые могли бы повлиять на процесс проведения и результаты настоящей экспертизы, не поступало.

### **Сведения о проведенных исследованиях: методы, объем и характер работ**

При подготовке настоящей экспертизы изучены материалы предыдущих научных историко-археологических (библиографических, архивных, натурных) обследований

района расположения земельного участка, подлежащего хозяйственному освоению в зоне проведения работ по объекту «Строительство производственного корпуса научно-производственного центра беспилотных авиационных систем» расположенного по адресу: г. Казань, ул. Тэцевская.

В процессе проведения экспертизы был выполнен анализ действующего законодательства в сфере сохранения, государственной охраны, использования и популяризации объектов культурного наследия; сравнительный анализ всех данных, собранных по земельному участку, подлежащему хозяйственному освоению.

Проведены натурные полевые обследования земельного участка с заложением археологических шурфов. Работы проведены на основании Открытого листа № P018-00103-00/04843421 от 22 апреля 2026 г., выданного Министерством культуры Российской Федерации на имя Хамзина Р.Н.

Исследования проводились в соответствии с «Положением о порядке проведения археологических полевых работ и составления научной отчётной документации» (в действующей редакции).

Первый этап состоял в изучении архивных и опубликованных материалов по результатам исследований предыдущих лет. В работе были использованы архивные материалы, научные отчеты, специальная, техническая, справочная литература, картографические и иные материалы.

Второй этап заключался в осмотре участков предполагаемых строительных работ, поиске подъемного материала, определении мест для последующей закладки шурфов. Была осуществлена подробная фотофиксация участка с установлением точек фотофиксации №№ 1-10. Координаты точек фотофиксации:

	МСК-16 зона I		WGS 84	
	X	Y	N	E
тф1	482636.15	1300849.92	55.850955	49.045256
тф2	482684.93	1300830.79	55.851393	49.044950
тф3	482671.77	1300859.00	55.851275	49.045401
тф4	482683.52	1300880.32	55.851380	49.045741
тф5	482667.59	1300837.25	55.851237	49.045053
тф6	482764.00	1300898.26	55.852103	49.046028
тф7	482719.37	1300893.56	55.851702	49.045953
тф8	482756.81	1300866.58	55.852038	49.045522
тф9	482716.19	1300859.83	55.851674	49.045414
тф10	482657.08	1300827.84	55.851143	49.044903

При определении необходимого количества шурфов, мест закладки шурфов принимались во внимание специфика рельефа и месторасположения обследуемых земельных участков, а также степень современной антропогенной и техногенной нагрузки.

На выбранных участках с целью установления наличия культурного слоя были заложены 3 шурфа общей площадью 3 м<sup>2</sup>. Исследования проводились в соответствии с «Положением о порядке проведения археологических полевых работ и составления научной отчётной документации» (в действующей редакции). Шурфы размерами 1х1 м ориентированы по сторонам света. Места нахождения шурфов при помощи GPS навигатора «Garmin» определены в системе географических координат (WGS84). Выборка шурфов производилась вручную, пластами по 20 см. При выборе репера для нивелировки за относительный «ноль» принималась поверхность северо-западного угла шурфов. В шурфах производилась контрольная выборка верхней части археологически стерильного слоя (материка). В описании стратиграфии указывается максимальная мощность разнородных слоев и максимальная глубина прокопки шурфа, включая контрольную

прокопку материка. В связи с отсутствием признаков объекта культурного наследия и наличия культурного слоя, проводилась фотофиксация только одного из бортов каждого разведочного шурфа. Заложенные шурфы после выборки и фиксации были засыпаны. При фотографировании использовалась масштабная рейка и стрелка, указывающая на север. В ходе натурных исследований земельного участка было заложено 3 шурфа размерами 1х1 м общей площадью 3 м².

Историко-архитектурные, историко-градостроительные, архивные и иные специальные исследования в дополнение к представленным материалам экспертами не проводились в связи с отсутствием необходимости.

Имеющийся материал достаточен для заключения по предмету настоящей экспертизы.

**Перечень документов и материалов, привлекаемых при проведении экспертизы, а также использованной для нее специальной, технической и справочной литературы**

1. Федеральный Закон РФ от 25.06.2002 г. № 73-ФЗ «Об объектах культурного наследия (памятниках истории и культуры) народов Российской Федерации».
2. Постановление Правительства Российской Федерации от 25.04.2024 г. № 530 «Об утверждении Положения о государственной историко-культурной экспертизе».
3. Постановление Правительства Российской Федерации от 24.10.2022 г. № 1893 «Об утверждении Правил выдачи, приостановления и прекращения действия разрешений (открытых листов) на проведение работ по выявлению и изучению объектов археологического наследия, включая работы, имеющие целью поиск и изъятие археологических предметов, и о признании утратившими силу некоторых актов Правительства Российской Федерации».
4. Постановление Правительства Российской Федерации от 30.06.2021 г. № 1093 «О федеральном государственном контроле (надзоре) за состоянием, содержанием, сохранением, использованием, популяризацией и государственной охраной объектов культурного наследия».
5. Закон Республики Татарстан от 01.04.2005 г. № 60-ЗРТ «Об объектах культурного наследия в Республике Татарстан».
6. Указ Президента Республики Татарстан от 20.09.2002 г. № УП- 824 «О мерах по обеспечению соблюдения законодательства об охране и использовании памятников истории и культуры».
7. Положение о порядке проведения археологических полевых работ и составления научной отчётной документации (утвержденное постановлением Бюро отделения историко-филологических наук Российской академии наук от 12 апреля 2023 г. № 15). М., 2023.
8. Валиев Р.Р. Отчет об археологических разведках на земельных участках, подлежащих хозяйственному освоению в Кировском, Московском районах г. Казани, Альметьевском, Нижнекамском районах Республики Татарстан в 2019 году. Казань, 2020. // НФ МА РТ ИА АН РТ. Электронный ресурс.
9. Климат Казани/ Под ред. Н.В. Колобова и др. - 2-е изд., перераб. и доп. – Л.: Гидрометеиздат, 1990.
10. Ландшафты Республики Татарстан. Региональный ландшафтно-экологический анализ // под ред. проф. О. П. Ермолаева / Ермолаев О.П., Игонин М.Е., Бубнов А.Ю., Павлова С.В. Казань: «Слово», 2007.
11. Ситдинов А.Г. Казанский кремль: историко-археологическое исследование. Казань: Изд-во «Фолиант», 2006.
12. Ситдинов А.Г. Средневековая Казань, историко-археологическое исследование: XI – первая половина XVI в.: диссертация доктора ист. наук. Казань, 2013.
13. Свод памятников археологии Республики Татарстан: в 3 т. / Отв. ред. А.Г.

Ситдииков, Ф.Ш. Хузин. Казань, 2007. Т. 3.

14. Хазиев А.И. Отчет о спасательных археологических разведках по строительству объекту: Пункт подготовки газа на территории ПАО "Казаньоргсинтез", расположенного в Московском районе г. Казани Республики Татарстан в 2020 году. Казань, 2019 // НФ МА РТ ИА АН РТ Электронный каталог.

15. Хазиев А.И. Отчет о спасательных археологических разведках по строительству объекту: «Строительство ПГУ-250 для ПАО «Казаньоргсинтез»». Казань, 2019 // НФ МА РТ ИА АН РТ Электронный каталог.

16. Хазиев А.И. Отчет о спасательных археологических разведках по проекту строительства объекта «Инженерные сети и сооружения за пределами площадки ПГУ-250», расположенных на территории г. Казани Республики Татарстан. Казань, 2019 // НФ МА РТ ИА АН РТ Электронный каталог.

17. Хузин Ф.Ш., Ситдииков А.Г. Средневековая Казань: библиографический указатель. Казань: РИЦ «Школа», 2002.

18. Хузин Ф.Ш., Ситдииков А.Г. Древняя Казань / Ф.Ш. Хузин, А.Г. Ситдииков. Казань: Изд-во КГУ, 2005.

19. Чернышев Е.И. Селения Казанского ханства: по писцовым книгам // Вопросы этногенеза тюркоязычных народов Среднего Поволжья. Казань, 1971.

20. Яранцева Н.С. Отчет об археологических разведках в Московском районе г. Казани Республики Татарстан в 2024 году. – Казань, 2024. – 46 с. // НФ МА РТ ИА АН РТ Электронный каталог.

21. Электронный ресурс «Это Место» <http://www.etomesto.ru>.

#### **Краткая физико-географическая характеристика района проведения исследований**

Земельный участок, подлежащий хозяйственному освоению по объекту «Строительство производственного корпуса научно-производственного центра беспилотных авиационных систем» расположенного по адресу: г. Казань, ул. Тэцевская, расположен в левобережной части Среднего Поволжья, на территории г. Казани, в северо-западной его части.

Обследуемый земельный участок расположен в пределах Казанского возвышенного района. Район относится к бореальной ландшафтной зоне, подтаежной ландшафтной подзоне.

Поверхность имеет общий уклон с севера на юг. Водоразделы лежат на высотах 140-200 м. Именно этот высотный интервал доминирует в районе и свидетельствует о максимальном развитии здесь поверхности слаборасчлененной полигенетической равнины. Около половины территории относится к слаборасчлененной низменной террасовой равнине левобережья р. Волга.

Основной водной артерией в районе является р. Казанка с многочисленными притоками. Ближайшим притоком, располагающимся к месту обследования, является р. Сухая. Литологический состав почвообразующих пород в районе представлен преимущественно элювиальными карбонатно-песчанисто-глинистыми породами татарского яруса верхнепермских отложений, которыми сложены преимущественно водораздельные поверхности и приводораздельных части склонов.

Казань входит в полосу дерново-подзолистых почв под хвойными лесами. Формированию дерново-подзолистых и подзолистых почв способствует преобладание сумм атмосферных осадков над испарением, легкий механический состав материнских пород и наличие кислого перегноя под покровом хвойных лесов. Почвы песчаного механического состава характеризуются невысоким содержанием гумуса. При близком залегании грунтовых вод (до 2 м) формируются подзолисто-глеевые и иллювиальные

почвы<sup>1</sup>.

Естественная растительность территории города – растительность южной подзоны лесной зоны представлена смешанными и лиственными лесами. На смену естественному ландшафту пришел антропогенный ландшафт со своим микрорельефом застройки площадей и улиц, со своей растительностью и микроклиматом.

Характер и степень антропогенного воздействия на ландшафт определяется во многом влиянием города Казани. По району уровень антропогенного воздействия на ландшафты оценивается как сильное.<sup>2</sup>

### **Историко-археологическая характеристика района расположения земельного участка**

Значительная концентрация объектов археологического наследия на территории г. Казани объясняется его благоприятными природно-географическими условиями.

Самые ранние следы первобытных людей, обитавших в пределах современного г. Казани и его окрестностей, относятся к позднему палеолиту, мезолиту, неолиту. Стоянка эпохи мезолита открыта на северной окраине пос. Савиново на дюне высокой поймы правого берега Казанки. Левобережье Волги в районе устья р. Казанка в эпоху неолита было занято племенами волго-камской и балахнинской культур (стоянки в урочище «Вороний куст», у пос. Савиново, Обсерватория, Займище, Аракчино, Дербышки, Малые Отары).

Позднее в приустьевой части р. Казанка проживали носители волосовской культуры (поселения в пределах Казани в р-не ул. Гривка, на Сухой Реке, у Центрального парка и др.). Бронзовый век представлен многочисленными поселениями и могильниками позднего бронзового века, (Займище, Обсерватория, Атабаево, Балым, Савиново, Старое Победилово и др.). Среди всех памятников выделяется городище Казанка II – остатки древнейшего укрепленного поселения в черте города.

В эпоху раннего железного века в Казанском Поволжье обитало население ананьинской культуры. Один из значительных памятников этой культуры – городище Казанка I, расположенное на мысу левого берега Казанки. В III–VI вв. н.э. бассейн реки Казанки заселяется племенами азелинской культуры. Типично азелинскими являются материалы могильника у Старого стекольного завода (район бывшего речного порта). К азелинской культуре относится верхний слой городища Казанка II.

Вплоть до X–XI вв. и позднее отмечается присутствие культуры марийцев. Предметы их материальной культуры обнаружены в верхнем горизонте культурного слоя городища Казанка I, Казанском кремле; средневековый марийский могильник IX–X вв. выявлен на Борисовской горе.

В X–XI вв. средневолжские земли были заняты волжскими болгарами. Активное их проникновение в этот район происходило уже на рубеже IX–X вв. Освоение Кремлевского холма болгарами происходило с северной мысовой оконечности. Одновременно шло и заселение низменных районов у подножия холма, находящихся ближе к Казанке, а также Богородицкого холма. За пределами укреплений, с южной стороны, возникает городское кладбище. В XI – первой половине XII в. определяются границы города, осваивается укрепленная территория поселения, намечаются контуры внутренней планировки. Болгары активно заселяли прилегающие к Казани территории. На археологической карте бассейна р. Казанка, в округе города, отмечено около десятка памятников домонгольского времени. В предмонгольское время город территориально развивался за пределы Кремлевского холма. Так, на территории бывшего Богородицкого монастыря выявлены следы неукрепленного ремесленного посада.

<sup>1</sup> Климат Казани/ Под ред. Н.В. Колобова и др. - 2-е изд., перераб. и доп. – Л.: Гидрометеиздат, 1990. – с.7.

<sup>2</sup> Ландшафты Республики Татарстан. Региональный ландшафтно-экологический анализ под ред. О.П.Ермолаева / Ермолаев О.П., Игонин М.Е., Бубнов А.Ю., Павлова С.В. Казань: «Слово», 2007. С. 101-111.

С включением Волжской Болгарии в единую административную систему Улуса Джучи роль Казани как приграничной крепости была утрачена. В конце золотоордынского периода Казань превратилась в один из заметных экономических и политических центров Среднего Поволжья. Складывается уличная планировка поселения, просуществовавшая в основных чертах до конца XVII в.

В середине XV в. Казань становится административно-политическим центром Казанского ханства. Территориальное развитие города второй половины XV – первой половины XVI вв. характеризуется расширением ханской крепости, торгово-ремесленного посада, а также дальнейшим развитием за пределами укрепленного города поселений. Некрополи локализуются на территории Гостиного двора, в районе главного здания Казанского университета, у Центрального рынка, у Армянской слободы (ул. Калинина) и др.<sup>3</sup> За пределами современного города продолжают существование булгаро-татарские или возникают новые поселения; на месте некоторых из них возникают населенные пункты нового времени.

Во второй половине XVIII в. разрабатывается регулярная городская застройка, начинает формироваться современная сетка улиц, кварталов.

Впервые серьезные разведочные обследования были проведены здесь членами Общества археологии, истории и этнографии при Казанском университете (ОИАЭ). В коллекции Государственного музея Республики Татарстан сохранился ряд предметов, происходящих из сборов 1880-х – 1900-х гг. По части этих предметов имеются отрывочные указания о месте их нахождения, как правило, известно лишь название населённого пункта.

Второй этап серьезного внимания к территории района приходится на период 1950-1960-х гг. и связан с работами А.Х. Халикова. В рамках работ отряда Казанской археологической экспедиции в 1950-1960-е гг. были открыты и исследованы несколько памятников. Были обследованы ранее открытые памятники.

В 1950 г. была открыта Сумская (Васильевская) I стоянка эпохи энеолита, а в 1954 г. на ней было раскопано 540 кв. м, были выявлены два слоя – маклашеевского этапа приказанской культуры и волосовской культуры, в том числе с остатками жилища наземного типа.

В 1949-1950 гг. обследованы Обсерваторские I и II стоянки с материалами Маклашеевской культуры, частично разрушенные водами Куйбышевского водохранилища. В 1953 г. А.Х. Халиковым проводились планомерные раскопки серии вновь выявленных стоянок. На Обсерваторской II стоянке был заложен раскоп площадью 100 кв. м. Сейчас стоянка затоплена водохранилищем.

Тогда же был заложен раскоп на вновь открытой Обсерваторской III стоянке, где был выявлен культурный слой эпохи неолита (камская, гребенчато-ямочная культуры), неолита-энеолита (волосовская культура), эпохи бронзы (займищенский этап приказанской культуры). Во всех горизонтах зафиксированы остатки жилищных построек. На Обсерваторской IV стоянке было вскрыто 188 кв. м. культурного слоя маклашеевской культуры.

В 1954 г. на дюнах к западу от пос. Васильево на правом берегу р. Сума была также исследована Сумская II стоянка эпохи энеолита. Раскопками было вскрыто 300 кв. м, были выявлены слои атабаевского этапа приказанской культуры и волосовской культуры. Стоянка на сегодняшний день разрушена строительством.

<sup>3</sup> Ситдилов А.Г. Казанский кремль: историко-археологическое исследование. Казань: Изд-во «Фолиант», 2006; Ситдилов А.Г. Средневековая Казань, историко-археологическое исследование: XI – первая половина XVI в.: диссертация доктора ист. наук. Казань, 2013; Хузин Ф.Ш., Ситдилов А.Г. Средневековая Казань: библиографический указатель. Казань: РИЦ «Школа», 2002; Хузин Ф.Ш., Ситдилов А.Г. Древняя Казань / Ф.Ш. Хузин, А.Г. Ситдилов. Казань: Изд-во КГУ, 2005; Чернышев Е.И. Селения Казанского ханства: по писцовым книгам // Вопросы этногенеза тюркоязычных народов Среднего Поволжья. Казань, 1971. С.272-292.



В Кировском районе г. Казани на территории Зилантового монастыря находится кладбище XVI-XVIII вв., кладбище частично обследовано в 1928, 1971, 1988 гг. Н.Ф. Калинин, Л.С. Шавохиным, А.Х. Халиковым, С.И. Валиуллиной.

В ближайшей округе от обследованного земельного участка проводились следующие археологические исследования:

- в 2019 году под руководством Валиева Р.Р. были проведены археологические разведки по объекту: реконструкция базисных складов цеха 0109-0110 завода "Оргпродукты и технические газы ПАО "Казаньоргсинтез". В ходе проведенных полевых исследований на территории земельного участка новые объекты археологического наследия выявлены не были<sup>4</sup>.

- в 2020 году под Руководством Хазиева А.И. были проведены археологические разведки на следующих объектах: «Пункт подготовки газа на территории ПАО «Казаньоргсинтез»»; «Строительство ПГУ-250 для ПАО «Казаньоргсинтез»» и «Инженерные сети и сооружения за пределами площадки ПГУ-250». В ходе проведенных полевых исследований на территории земельных участков новых объектов археологического наследия выявлено не было<sup>5</sup>.

- в 2024 г. под руководством Яранцевой Н.С. были проведены археологические разведки "Научно-исследовательский центр "R@D Органический синтез" в Московском районе г. Казани Республики Татарстан. В ходе проведенных полевых исследований на территории земельных участков было заложено 4 шурфа, новых объектов археологического наследия выявлено не было<sup>6</sup>.

В ходе работы по сбору и анализу информации о ранее проведенных историко-археологических изысканиях и объектах археологического наследия установлено, что непосредственно на исследованном земельном участке ранее выявленные памятники археологии, которые могут быть повреждены или уничтожены в ходе хозяйственного освоения земельного участка, не локализуются.

Ближайшим объектом культурного наследия (памятник археологии) является «Культурный слой Кизической слободы г. Казани XVII-XVIII веков», который расположен в 3,9 км к юго-востоку от участка хозяйственного освоения (рис.4).

### **Результаты натурных работ**

В ходе проведения сплошного обследования территории подъемного материала (археологические предметы) обнаружено не было, выходов культурного слоя не выявлено. В процессе обследования были определены перспективные места для последующей закладки шурфов. Всего было заложено 3 шурфа размерами 1х1 м общей площадью 3 м<sup>2</sup>. Все проведенные исследовательские процедуры не выявили признаков наличия объектов культурного наследия.

#### **Шурф №1 (рис. 4, 5, 24-27).**

Координаты: (WGS-84) N 55.852100 E 49.046245  
(МСК-16) X 482763.72 Y 1300911.84.

<sup>4</sup> Валиев Р.Р. Отчет о спасательных археологических разведках по объекту: реконструкция базисных складов цеха 0109-0110 завода "Оргпродукты и технические газы ПАО "Казаньоргсинтез", расположенного в Московском районе г. Казани Республики Татарстан в 2019 году. Казань, 2019 // НФ МА РТ ИА АН РТ Электронный каталог.

<sup>5</sup> Хазиев А.И. Отчет о спасательных археологических разведках по строительству объекту: Пункт подготовки газа на территории ПАО "Казаньоргсинтез", расположенного в Московском районе г. Казани Республики Татарстан в 2020 году. Казань, 2019 // НФ МА РТ ИА АН РТ Электронный каталог. Хазиев А.И. Отчет о спасательных археологических разведках по строительству объекту: «Строительство ПГУ-250 для ПАО «Казаньоргсинтез»». Казань, 2019 // НФ МА РТ ИА АН РТ Электронный каталог. Хазиев А.И. Отчет о спасательных археологических разведках по проекту строительства объекта «Инженерные сети и сооружения за пределами площадки ПГУ-250», расположенных на территории г. Казани Республики Татарстан. Казань, 2019 // НФ МА РТ ИА АН РТ Электронный каталог.

<sup>6</sup> Яранцева Н.С. Отчет об археологических разведках в Московском районе г. Казани Республики Татарстан в 2024 году. – Казань, 2024. – 46 с.

Шурф заложен в северо-восточной части земельного участка, в 100 м к северу от северо-западного угла здания (ул. Тэцевская д.12а), в 335 м к востоку-северо-востоку от северо-восточного угла здания проходной Казанского вертолётного завода.

Шурф размерами 1х1 м ориентирован по сторонам света. Признаков наличия культурного слоя не зафиксировано. Поверхность шурфа имела слабый уклон к юго-западу. Перепад высотных отметок составил 3 см.

№	Характеристика напластования	Мощность (см)
1	светло-коричневая плотная супесь с включением строительного мусора	до 8-9 см
2	Коричневый материковый суглинок (материк)	до 33

Максимальная глубина шурфа составила 42 см. Напластования, зафиксированные в процессе проведения работ, связаны с высокой антропогенной нагрузкой обследуемого участка в предшествующие годы. На уровне прокопки 2-го пласта стерильного материкового суглинка начали проступать грунтовые воды.

Индивидуальные находки, массовый материал и другие признаки культурного слоя в шурфе не обнаружены. После проведения работ шурф был засыпан.

#### **Шурф №2 (рис. 4, 5, 28-31).**

Координаты: (WGS-84) N 55.852155 E 49.045450  
(МСК-16) X 482769.80 Y 1300862.10.

Шурф заложен в северо-западной части земельного участка, в 120 м к северо-западу от северо-западного угла здания (ул. Тэцевская д.12а), в 285 м к востоку-северо-востоку от северо-восточного угла здания проходной Казанского вертолётного завода.

Шурф размерами 1х1 м ориентирован по сторонам света. Признаков наличия культурного слоя не зафиксировано. Поверхность шурфа имела слабый уклон к югу. Перепад высотных отметок составил 4 см.

№	Характеристика напластования	Мощность (см)
1	коричневая плотная супесь с включением строительного мусора	от 15 до 35
2	тёмно-коричневая плотная супесь	от 5 до 15
3	светло-серая плотная супесь (подзол)	до 15
4	красно-коричневый материковый суглинок (материк)	до 10

Максимальная глубина шурфа составила 75 см.

Индивидуальные находки, массовый материал и другие признаки культурного слоя в шурфе не обнаружены. После проведения работ шурф был засыпан.

#### **Шурф №3 (рис. 4, 5, 32-35).**

Координаты: (WGS-84) N 55.851448 E 49.044989  
(МСК-16) X 482691.06 Y 1300833.19.

Шурф заложен в западной части земельного участка, в 85 м к западу-северо-западу от северо-западного угла здания (ул. Тэцевская д.12а), в 260 м к востоку от северо-восточного угла здания проходной Казанского вертолётного завода.

Шурф размерами 1х1 м ориентирован по сторонам света. Признаков наличия культурного слоя не зафиксировано. Поверхность шурфа имела слабый уклон к югу. Перепад высотных отметок составил 3 см.

№	Характеристика напластования	Мощность (см)
1	коричневая плотная супесь с включением строительного мусора	до 15
2	тёмно-коричневая плотная супесь с включением известняка и корней	до 10
3	коричневая плотная супесь с включением известковой крошки, кирпича	до 36
4	светло-серая плотная супесь (подзол)	до 8
5	светло-серый песок (материк)	прокопан на 12-

	15
--	----

Максимальная глубина шурфа составила 81 см.

Индивидуальные находки, массовый материал и другие признаки культурного слоя в шурфе не обнаружены. После проведения работ шурф был засыпан.

В ходе натурного обследования земельного участка признаков объектов культурного наследия не выявлено.

### **Обоснование выводов экспертизы**

1. Земельный участок, подлежащий хозяйственному освоению по объекту «Строительство производственного корпуса научно-производственного центра беспилотных авиационных систем» по адресу: г. Казань, ул. Тэцевская.

2. В ходе работы по сбору и анализу информации о ранее проведенных историко-археологических изысканиях и объектах культурного наследия установлено, что в непосредственной близости от обследуемого земельного участка и на примыкающих к нему территориях не локализуются ранее выявленные памятники археологии, которые могут быть повреждены или уничтожены в ходе освоения земельного участка.

Ближайшим выявленным объектом культурного наследия (памятник археологии) является Магометанское кладбище II, которое расположено в 2,5 км к югу от участка хозяйственного освоения (рис.4).

3. В результате натурного обследования земельного участка, подлежащего хозяйственному освоению в зоне проведения работ по объекту «Строительство производственного корпуса научно-производственного центра беспилотных авиационных систем» по адресу: г. Казань, ул. Тэцевская объектов культурного наследия, включенных в реестр, выявленных объектов культурного наследия либо объектов, обладающих признаками объекта культурного наследия, не выявлено.

### **Выводы экспертизы**

Проведение земляных, строительных, мелиоративных и (или) хозяйственных работ, предусмотренных статьей 25 Лесного кодекса Российской Федерации работ по использованию лесов (за исключением работ, указанных в пунктах 3, 4 и 7 части 1 статьи 25 Лесного кодекса Российской Федерации) и иных работ на земельном участке, подлежащем хозяйственному освоению в зоне проведения работ по объекту «Строительство производственного корпуса научно-производственного центра беспилотных авиационных систем» по адресу: г. Казань, ул. Тэцевская, **ВОЗМОЖНО (положительное заключение)**.

В случае обнаружения в ходе проведения изыскательских, проектных, земляных, строительных, мелиоративных и (или) хозяйственных работ, предусмотренных статьей 25 Лесного кодекса Российской Федерации работ по использованию лесов (за исключением работ, указанных в пунктах 3, 4 и 7 части 1 статьи 25 Лесного кодекса Российской Федерации) и иных работ на земельном участке, подлежащем хозяйственному освоению в зоне проведения работ по объекту «Строительство производственного корпуса научно-производственного центра беспилотных авиационных систем» по адресу: г. Казань, ул. Тэцевская, обладающего признаками объекта культурного наследия, в том числе объекта археологического наследия, в соответствии с пунктом 4 статьи 36 Федерального закона от 25.06.2002 г. №73-ФЗ заказчик указанных работ, технический заказчик (застройщик) объекта капитального строительства, лицо, проводящее указанные работы, обязаны незамедлительно приостановить указанные работы и в течение трех дней со дня обнаружения такого объекта направить в региональный орган охраны объектов культурного наследия письменное заявление об обнаруженном объекте культурного наследия.

**Список приложений к Акту историко-культурной экспертизы**

1. Приложение 1. Открытый лист.
2. Приложение 2. Список иллюстраций
3. Приложение 3. Иллюстрации.

**Дата подписания Акта историко-культурной экспертизы**

06 мая 2026 г.



  
Министерство культуры Российской Федерации

**ОТКРЫТЫЙ ЛИСТ**  
**№ P018-00103-00/04843421**

Настоящий открытый лист выдан:

Хамзину Радиону Наилевичу

паспорт 9225 № 837766  
(серия номер паспорта)

на право проведения археологических полевых работ  
на земельном участке под объект «Строительство производственного корпуса  
научно-производственного центра беспилотных авиационных систем по адресу:  
г. Казань, ул. Тэцевская» в г. Казани Республики Татарстан.  
(место проведения археологических полевых работ)

На основании открытого листа

Хамзин Радион Наилевич  
(Ф.И.О)

имеет право производить следующие археологические полевые работы:  
археологические разведки с осуществлением локальных земляных работ на указанной  
территории в целях выявления объектов археологического наследия, уточнения  
сведений о них и планирования мероприятий по обеспечению их сохранности.

Передоверие права на проведение археологических полевых работ по данному открытому листу другому лицу запрещается.

Срок действия открытого листа: с 22 апреля 2026 г. по 30 декабря 2026 г.

Дата принятия решения о предоставлении открытого листа: 22 апреля 2026 г.

Первый заместитель Министра  
(должность)

С.Г.Обрывалин  
(подпись) (Ф.И.О.)

Дата 22 апреля 2026 г.

  
М.П.

047486



**Приложение 2.****Список иллюстраций.**

- Рис.1.Объект «Строительство производственного корпуса научно-производственного центра беспилотных авиационных систем», г.Казань Республика Татарстан. Местоположение участка обследования на карте-схеме Республики Татарстан.
- Рис.2.Объект «Строительство производственного корпуса научно-производственного центра беспилотных авиационных систем», г.Казань Республика Татарстан. Местоположение участка обследования на карте г. Казани Республики Татарстан.
- Рис.3.Объект «Строительство производственного корпуса научно-производственного центра беспилотных авиационных систем», г. Казань Республика Татарстан. Карта-схема расположения участка обследования с указанием ближайших археологических памятников.
- Рис.4.Объект «Строительство производственного корпуса научно-производственного центра беспилотных авиационных систем», г. Казань Республика Татарстан. Карта участка проведения работ с указанием точек фотофиксации и мест закладки шурфов.
- Рис.5.Объект «Строительство производственного корпуса научно-производственного центра беспилотных авиационных систем», г. Казань Республика Татарстан. Спутниковый снимок с указанием границ участка проведения работ и расстояния до ближайшего ОКН (дата съемки космоснимка 01.10.2025).
- Рис.6.Объект «Строительство производственного корпуса научно-производственного центра беспилотных авиационных систем», г. Казань Республика Татарстан. Геометрическая карта Казанской губернии 1796 г. Источник: [www.etomesto.ru](http://www.etomesto.ru).
- Рис.7.Объект «Строительство производственного корпуса научно-производственного центра беспилотных авиационных систем», г. Казань Республика Татарстан. Геоностическая карта Казанской губернии Вагнера 1855 г. Источник: [www.etomesto.ru](http://www.etomesto.ru).
- Рис.8.Объект «Строительство производственного корпуса научно-производственного центра беспилотных авиационных систем», г. Казань Республика Татарстан. Карта Казанской губернии 1871 г. Источник: [www.etomesto.ru](http://www.etomesto.ru).
- Рис.9.Объект «Строительство производственного корпуса научно-производственного центра беспилотных авиационных систем», г. Казань Республика Татарстан. Военно-топографическая карта Казанской губернии 1880 г. Источник: [www.etomesto.ru](http://www.etomesto.ru).
- Рис.10.Объект «Строительство производственного корпуса научно-производственного центра беспилотных авиационных систем», г. Казань Республика Татарстан. Карта Казанского уезда Казанской губернии 1910 г. Источник: [www.etomesto.ru](http://www.etomesto.ru).
- Рис.11.Объект «Строительство производственного корпуса научно-производственного центра беспилотных авиационных систем», г. Казань Республика Татарстан. Американская схема Казани 1954 г. Источник: [www.etomesto.ru](http://www.etomesto.ru).
- Рис.12.Объект «Строительство производственного корпуса научно-производственного центра беспилотных авиационных систем», г. Казань Республика Татарстан. Спутниковая карта Татарстана 1962 г. Источник: [www.etomesto.ru](http://www.etomesto.ru).
- Рис.13.Объект «Строительство производственного корпуса научно-производственного центра беспилотных авиационных систем», г. Казань Республика Татарстан. Ситуационный план Казани 1970-х гг. Источник: [www.etomesto.ru](http://www.etomesto.ru).
- Рис.14.Объект «Строительство производственного корпуса научно-производственного центра беспилотных авиационных систем», г. Казань Республика Татарстан. Фото участка обследования. ТФ 1. Вид с востока.
- Рис.15.Объект «Строительство производственного корпуса научно-производственного центра беспилотных авиационных систем», г. Казань Республика Татарстан. Фото участка обследования. ТФ 2. Вид с севера.
- Рис.16.Объект «Строительство производственного корпуса научно-производственного центра беспилотных авиационных систем», г. Казань Республика Татарстан. Фото участка обследования. ТФ 3. Вид с севера.



центра беспилотных авиационных систем», г. Казань Республика Татарстан. Фото профиля западной стенки шурфа №3. Вид с востока.

Рис.35. Объект «Строительство производственного корпуса научно-производственного центра беспилотных авиационных систем», г. Казань Республика Татарстан». Фото шурфа №3 после рекультивации. Вид с востока.



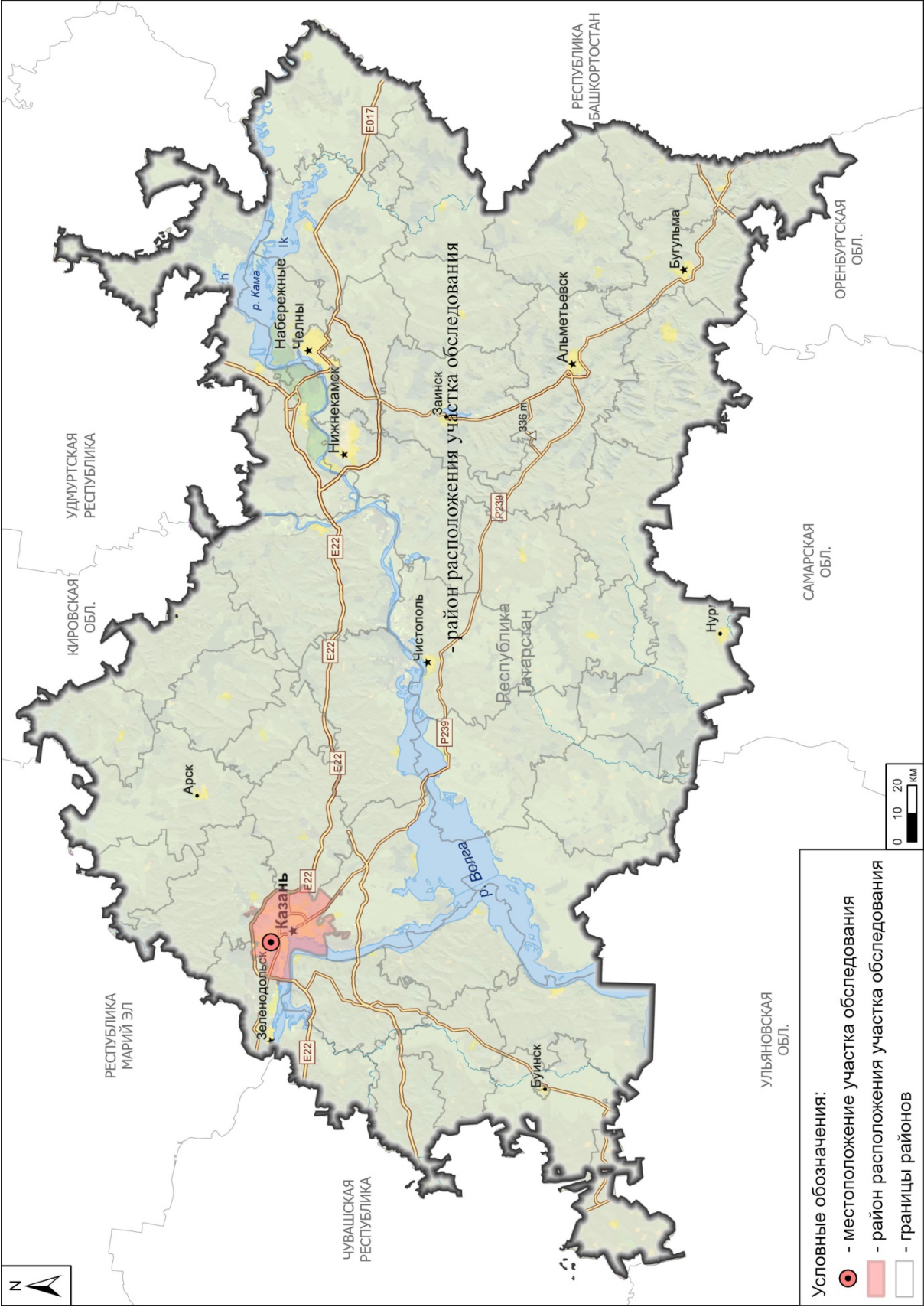


Рис.1.Объект «Строительство производственного корпуса научно-производственного центра беспилотных авиационных систем», г. Казань Республика Татарстан. Местоположение участка обследования на карте-схеме Республики Татарстан.

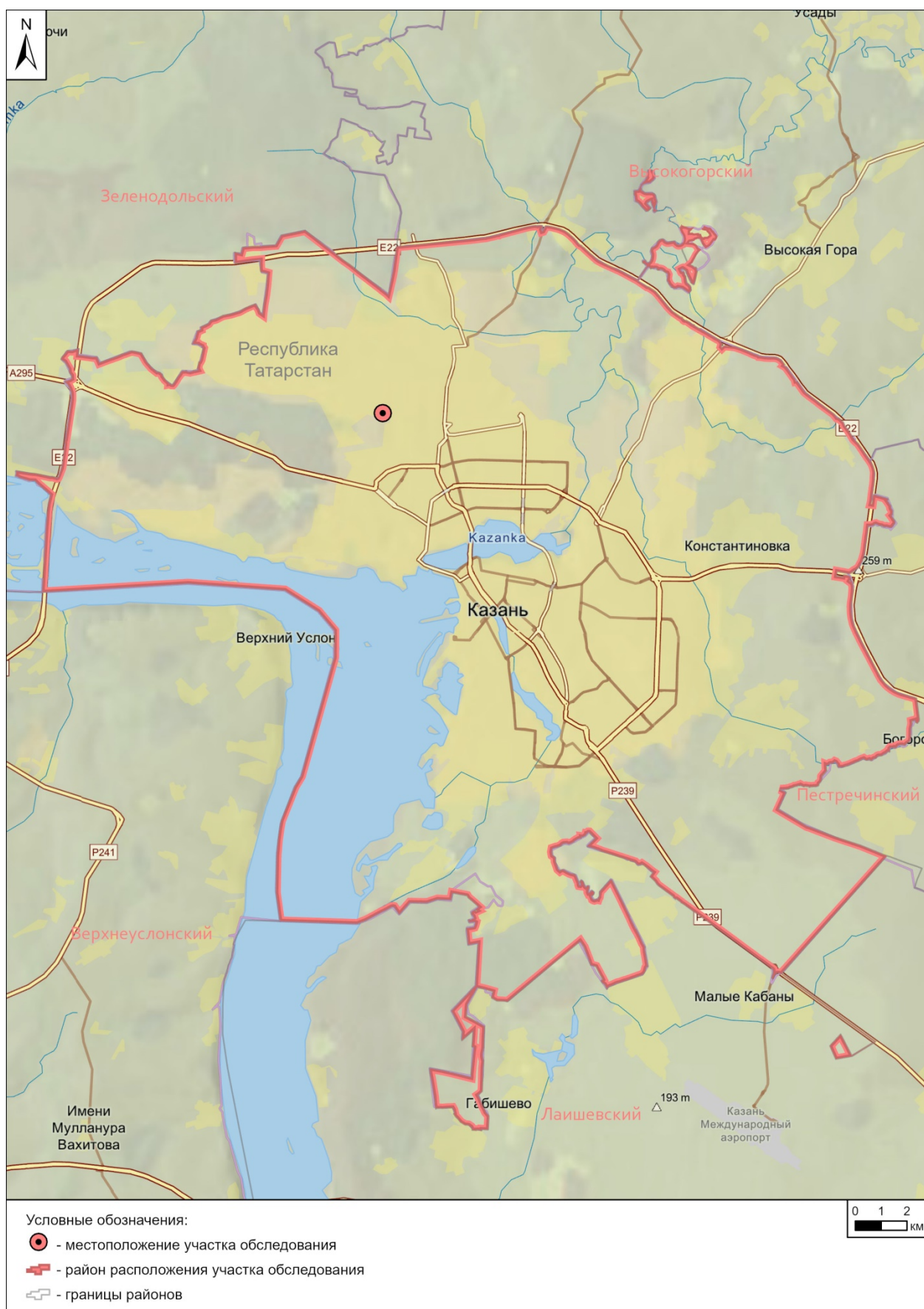


Рис.2. Объект «Строительство производственного корпуса научно-производственного центра беспилотных авиационных систем», г. Казань Республика Татарстан. Местоположение участка обследования на карте г. Казани Республики Татарстан.



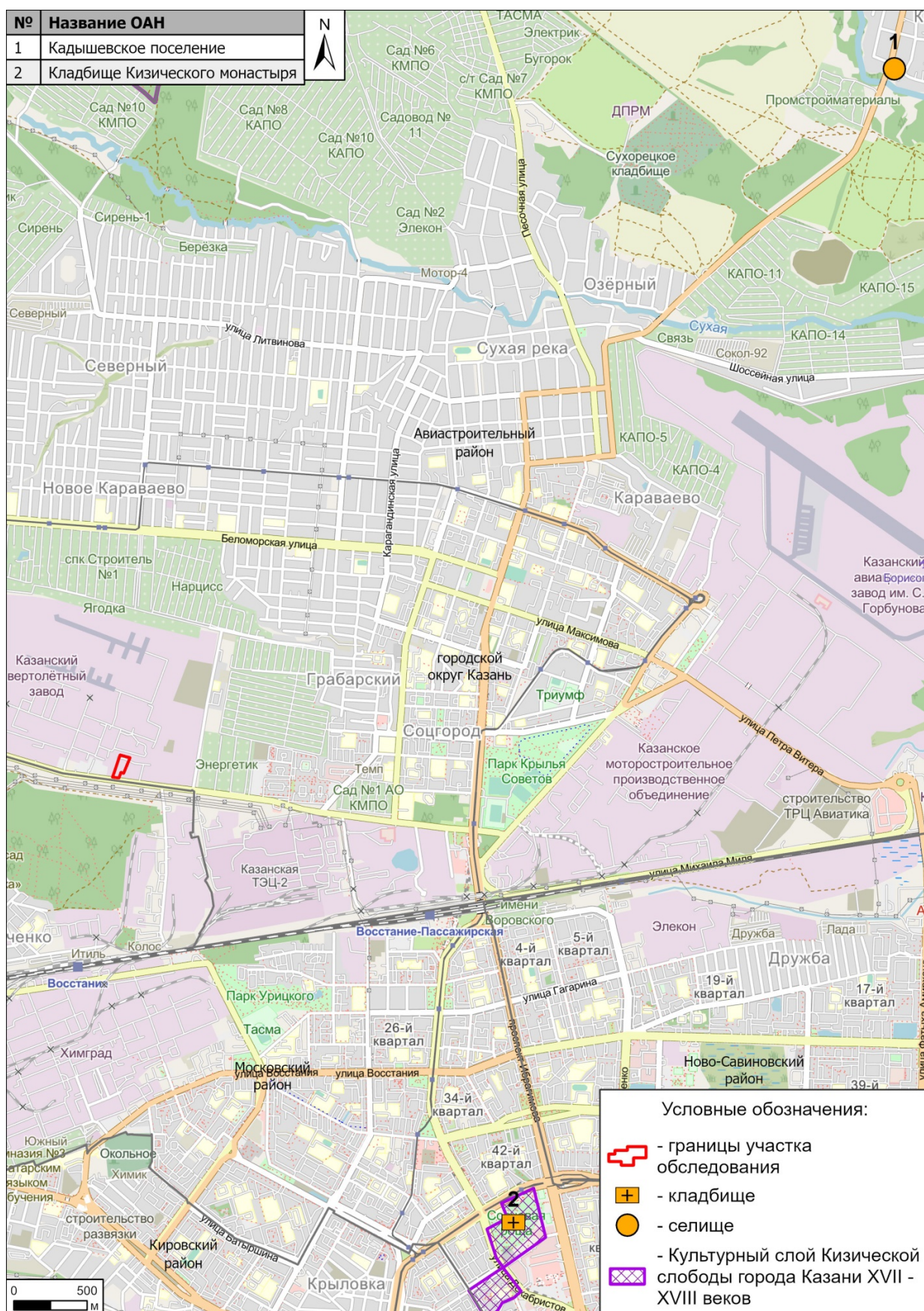


Рис.3.Объект «Строительство производственного корпуса научно-производственного центра беспилотных авиационных систем», г. Казань Республика Татарстан. Карта-схема расположения участка обследования с указанием ближайших археологических памятников.





Рис.4.Объект «Строительство производственного корпуса научно-производственного центра беспилотных авиационных систем», г. Казань Республика Татарстан. Карта участка проведения работ с указанием точек фотофиксации и мест закладки шурфов.



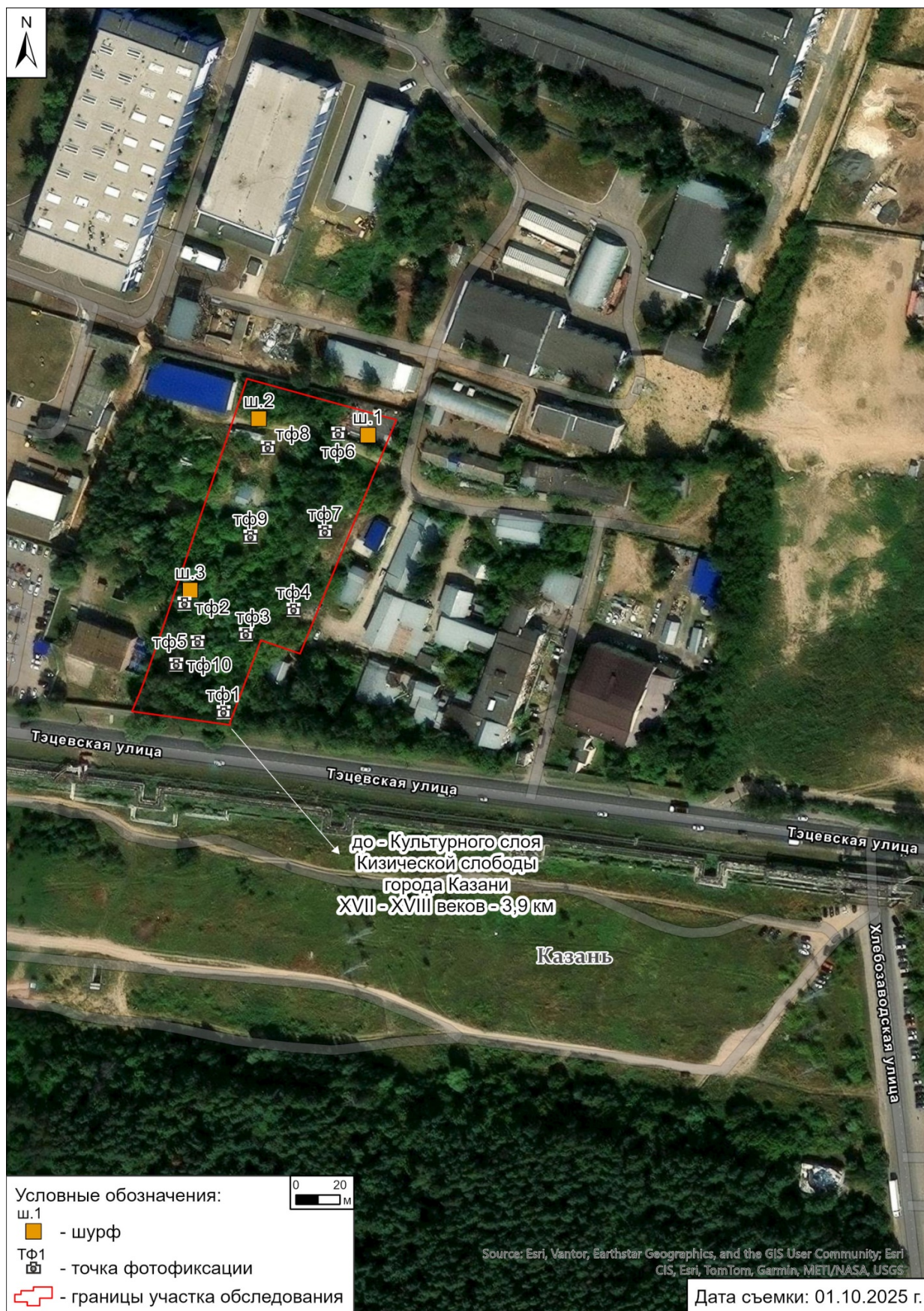


Рис.5. Объект «Строительство производственного корпуса научно-производственного центра беспилотных авиационных систем», г. Казань Республика Татарстан. Спутниковый снимок с указанием границ участка проведения работ и расстояния до ближайшего ОКН (дата съемки космоснимка 01.10.2025).





Рис.6.Объект «Строительство производственного корпуса научно-производственного центра беспилотных авиационных систем», г. Казань Республика Татарстан. Геометрическая карта Казанской губернии 1796 г. Источник: [www.etomesto.ru](http://www.etomesto.ru).





Рис.7. Объект «Строительство производственного корпуса научно-производственного центра беспилотных авиационных систем», г. Казань Республика Татарстан. Геоностическая карта Казанской губернии Вагнера 1855 г. Источник: [www.etomesto.ru](http://www.etomesto.ru).



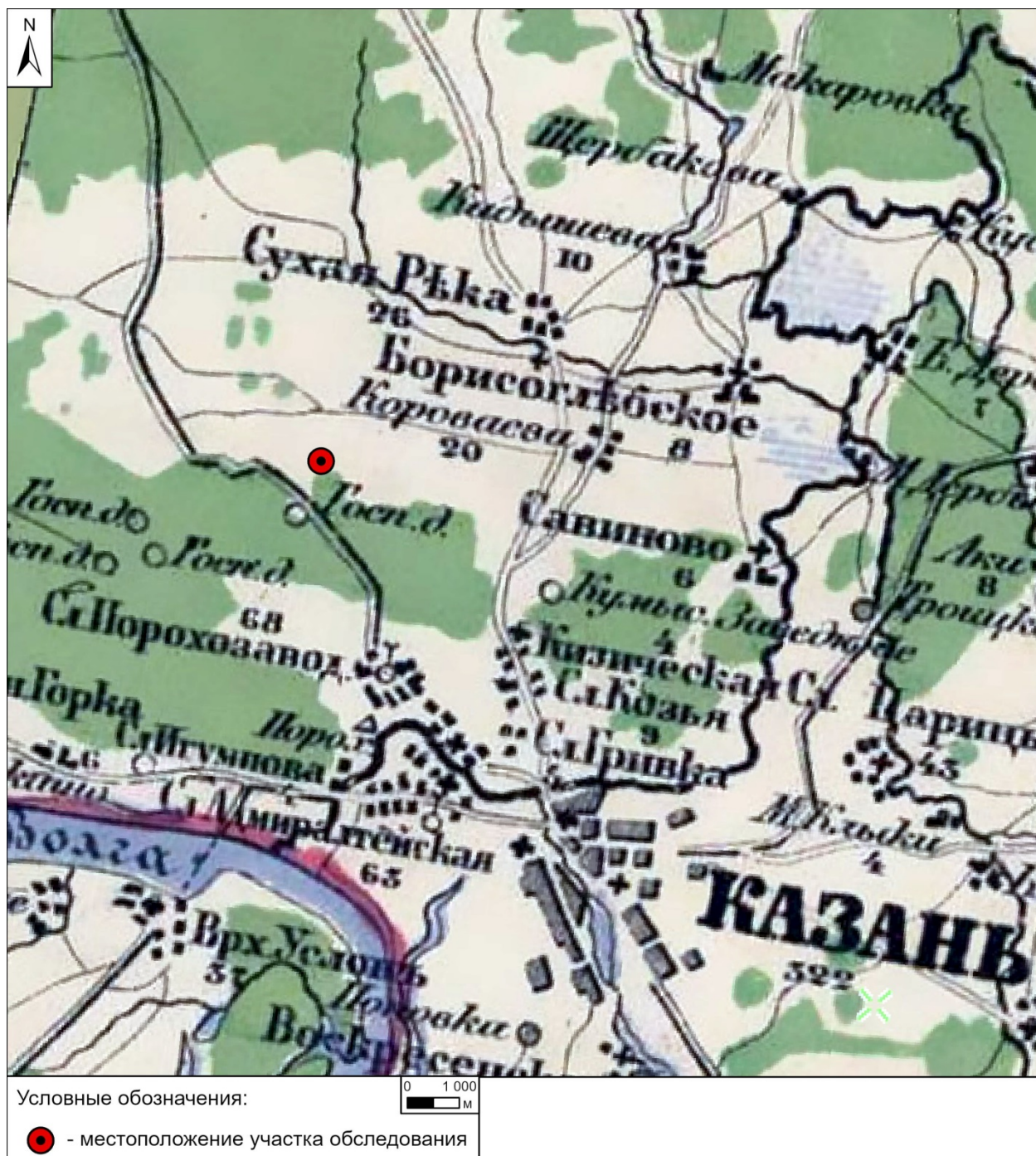


Рис.8. Объект «Строительство производственного корпуса научно-производственного центра беспилотных авиационных систем», г. Казань Республика Татарстан. Карта Казанской губернии 1871 г. Источник: [www.etomesto.ru](http://www.etomesto.ru).





Рис.9. Объект «Строительство производственного корпуса научно-производственного центра беспилотных авиационных систем», г. Казань Республика Татарстан. Военно-топографическая карта Казанской губернии 1880 г. Источник: [www.etomesto.ru](http://www.etomesto.ru).



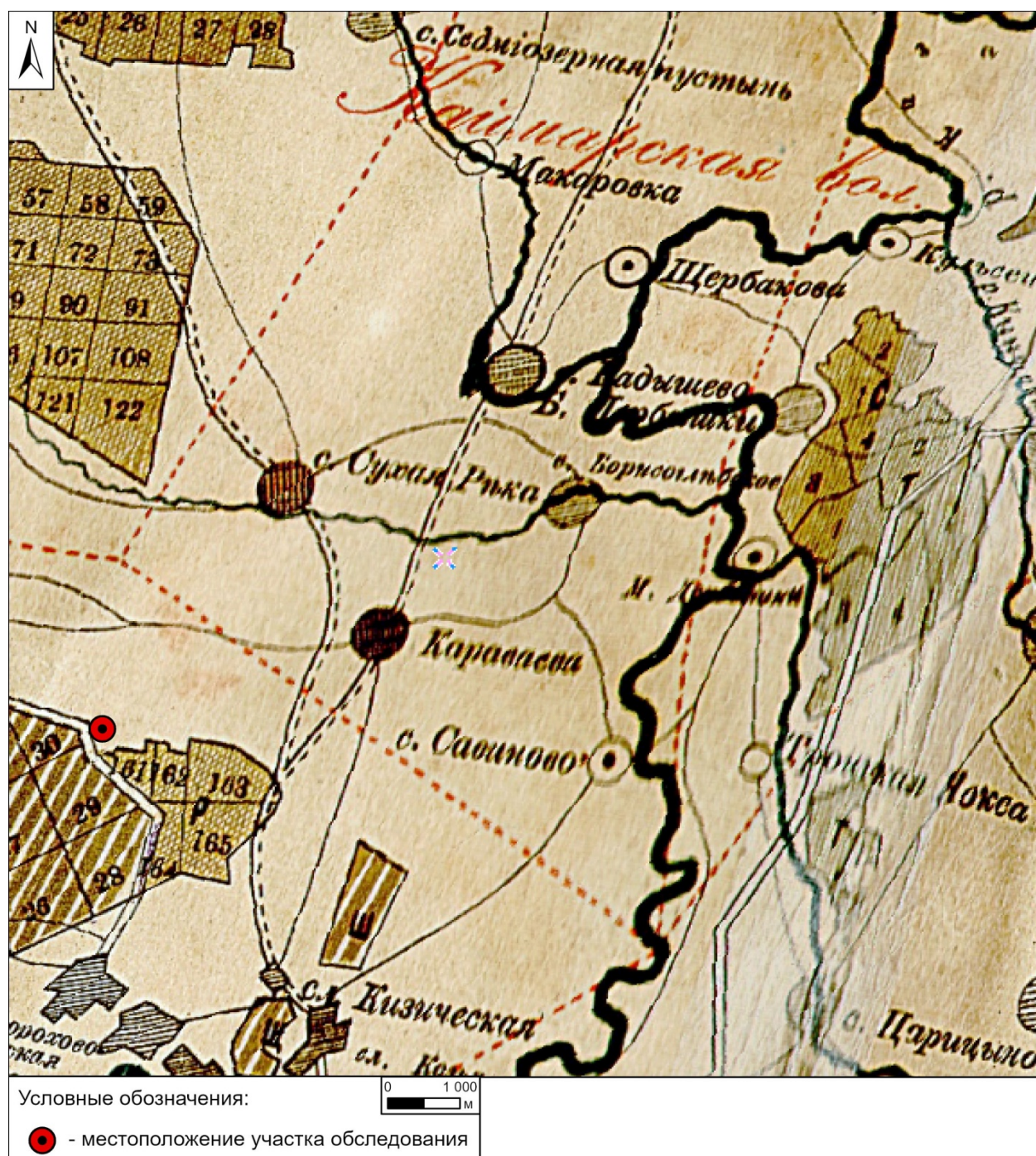


Рис.10. Объект «Строительство производственного корпуса научно-производственного центра беспилотных авиационных систем», г. Казань Республика Татарстан. Карта Казанского уезда Казанской губернии 1910 г. Источник: [www.etomesto.ru](http://www.etomesto.ru).



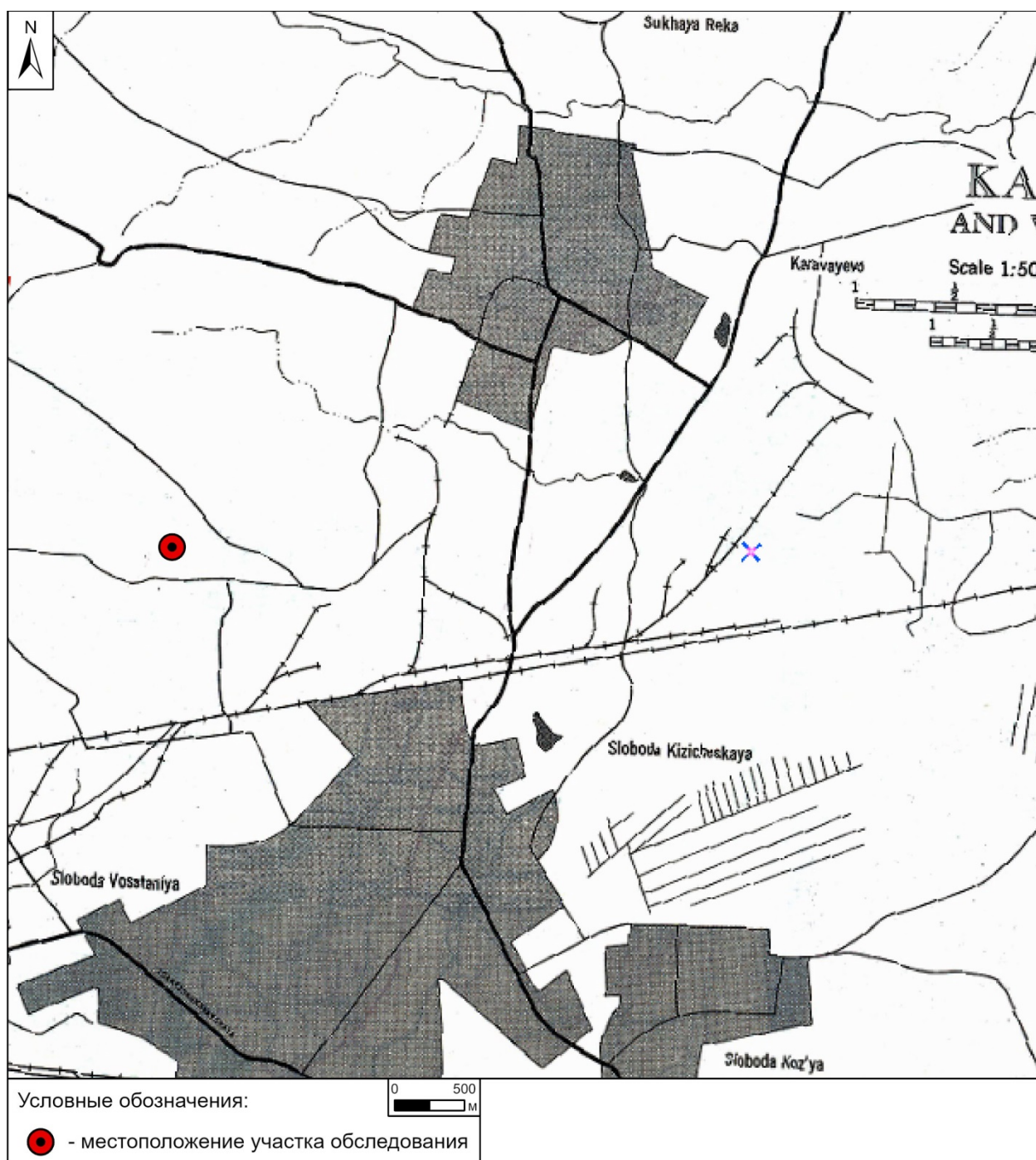


Рис.11.Объект «Строительство производственного корпуса научно-производственного центра беспилотных авиационных систем», г. Казань Республика Татарстан. Американская схема Казани 1954 г. Источник: [www.etomesto.ru](http://www.etomesto.ru).



Рис.12. Объект «Строительство производственного корпуса научно-производственного центра беспилотных авиационных систем», г. Казань Республика Татарстан. Спутниковая карта Татарстана 1962 г. Источник: [www.etomesto.ru](http://www.etomesto.ru).





Рис.13.Объект «Строительство производственного корпуса научно-производственного центра беспилотных авиационных систем», г. Казань Республика Татарстан. Ситуационный план Казани 1970-х гг. Источник: [www.etomesto.ru](http://www.etomesto.ru).





Рис.14.Объект «Строительство производственного корпуса научно-производственного центра беспилотных авиационных систем», г. Казань Республика Татарстан. Фото участка обследования. ТФ 1. Вид с востока.



Рис.15.Объект «Строительство производственного корпуса научно-производственного центра беспилотных авиационных систем», г. Казань Республика Татарстан. Фото участка обследования. ТФ 2. Вид с севера.





Рис.16.Объект «Строительство производственного корпуса научно-производственного центра беспилотных авиационных систем», г. Казань Республика Татарстан. Фото участка обследования. ТФ 3. Вид с севера.



Рис.17.Объект «Строительство производственного корпуса научно-производственного центра беспилотных авиационных систем», г. Казань Республика Татарстан. Фото участка обследования. ТФ 4. Вид с востока.





Рис.18.Объект «Строительство производственного корпуса научно-производственного центра беспилотных авиационных систем», г. Казань Республика Татарстан. Фото участка обследования. ТФ 5. Вид с юго-юго-востока.



Рис.19.Объект «Строительство производственного корпуса научно-производственного центра беспилотных авиационных систем», г. Казань Республика Татарстан. Фото участка обследования. ТФ 6. Вид с северо-запада.





Рис.20.Объект «Строительство производственного корпуса научно-производственного центра беспилотных авиационных систем», г. Казань Республика Татарстан. Фото участка обследования. ТФ 7. Вид с юго-востока.



Рис.21.Объект «Строительство производственного корпуса научно-производственного центра беспилотных авиационных систем», г. Казань Республика Татарстан. Фото участка обследования. ТФ 8. Вид с севера.





Рис.22.Объект «Строительство производственного корпуса научно-производственного центра беспилотных авиационных систем», г. Казань Республика Татарстан. Фото участка обследования. ТФ 9. Вид с северо-северо-запада.



Рис.23.Объект «Строительство производственного корпуса научно-производственного центра беспилотных авиационных систем», г. Казань Республика Татарстан. Фото участка обследования. ТФ 10. Вид с запада.





Рис.24.Объект «Строительство производственного корпуса научно-производственного центра беспилотных авиационных систем», г. Казань Республика Татарстан. Фото места закладки шурфа №1. Вид с юга.



Рис.25.Объект «Строительство производственного корпуса научно-производственного центра беспилотных авиационных систем», г. Казань Республика Татарстан. Фото выкопанного шурфа №1. Вид с юга.





Рис.26.Объект «Строительство производственного корпуса научно-производственного центра беспилотных авиационных систем», г. Казань Республика Татарстан. Фото профиля западной стенки шурфа №1. Вид с востока.



Рис.27.Объект «Строительство производственного корпуса научно-производственного центра беспилотных авиационных систем», г. Казань Республика Татарстан. Фото шурфа №1 после рекультивации. Вид с юга.





Рис.28.Объект «Строительство производственного корпуса научно-производственного центра беспилотных авиационных систем», г. Казань Республика Татарстан. Фото места закладки шурфа №2. Вид с юго-востока.



Рис.29.Объект «Строительство производственного корпуса научно-производственного центра беспилотных авиационных систем», г. Казань Республика Татарстан. Фото выкопанного шурфа №2. Вид с юго-востока.





Рис.30.Объект «Строительство производственного корпуса научно-производственного центра беспилотных авиационных систем», г. Казань Республика Татарстан. Фото профиля северной стенки шурфа №2. Вид с юга.



Рис.31.Объект «Строительство производственного корпуса научно-производственного центра беспилотных авиационных систем», г. Казань Республика Татарстан. Фото шурфа №2 после рекультивации. Вид с юга.





Рис.32.Объект «Строительство производственного корпуса научно-производственного центра беспилотных авиационных систем», г. Казань Республика Татарстан. Фото места закладки шурфа №3. Вид с востока.



Рис.33.Объект «Строительство производственного корпуса научно-производственного центра беспилотных авиационных систем», г. Казань Республика Татарстан. Фото выкопанного шурфа №3. Вид с востока.





Рис.34.Объект «Строительство производственного корпуса научно-производственного центра беспилотных авиационных систем», г. Казань Республика Татарстан. Фото профиля западной стенки шурфа №3. Вид с востока.



Рис.35.Объект «Строительство производственного корпуса научно-производственного центра беспилотных авиационных систем», г. Казань Республика Татарстан. Фото шурфа №3 после рекультивации. Вид с востока.